

विश्लेषण घरों से प्राप्त आँकड़ों पर आधारित हैं। 38 में से 38 ज़िले ऐसे आँकड़े प्रस्तुत नहीं किए गए हैं जिनके लिए सैम्पल अपर्याप्त है।

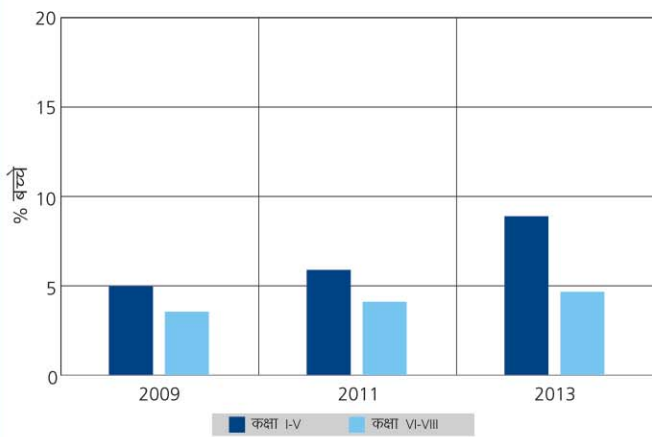
विद्यालय में नामांकित और विद्यालय नहीं जा रहे बच्चे

टेबल 1: विभिन्न प्रकार के विद्यालयों में % बच्चे 2013

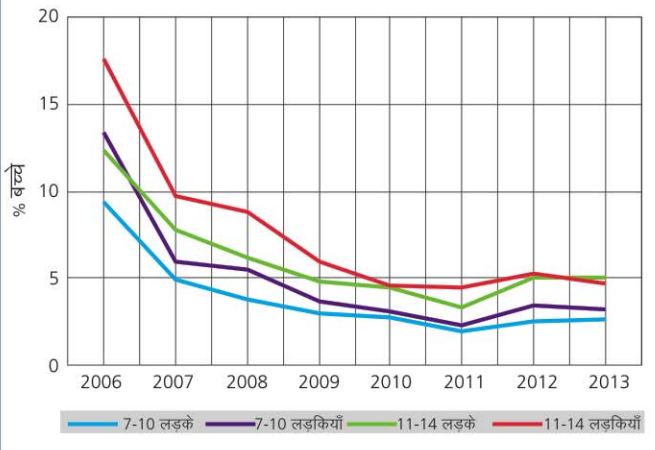
आयुवर्ग	सरकारी	निजी	अन्य	विद्यालय नहीं जा रहे	कुल
आयुवर्ग: 6-14 सभी	86.7	8.4	1.4	3.5	100
आयुवर्ग: 7-16 सभी	85.8	7.7	1.3	5.2	100
आयुवर्ग: 7-10 सभी	85.7	9.9	1.5	2.9	100
आयुवर्ग: 7-10 लड़के	84.2	11.9	1.2	2.7	100
आयुवर्ग: 7-10 लड़कियाँ	87.3	7.7	1.9	3.2	100
आयुवर्ग: 11-14 सभी	87.7	6.5	1.0	4.8	100
आयुवर्ग: 11-14 लड़के	85.4	8.7	0.9	5.0	100
आयुवर्ग: 11-14 लड़कियाँ	90.2	4.2	1.0	4.6	100
आयुवर्ग: 15-16 सभी	80.9	3.7	1.2	14.2	100
आयुवर्ग: 15-16 लड़के	78.6	4.1	0.7	16.6	100
आयुवर्ग: 15-16 लड़कियाँ	83.6	3.4	1.7	11.4	100

नोट: 'अन्य' में मदरसों और EGS में पढ़ रहे बच्चे शामिल हैं।
 'विद्यालय नहीं जा रहे' = ड्रॉप आउट + कमी नामांकन नहीं हुआ

चार्ट 2: समय के साथ बदलाव कक्षा I-V और कक्षा VI-VIII के उन बच्चों का % जो निजी विद्यालयों में नामांकित हैं 2009, 2011 और 2013



चार्ट 1: समय के साथ बदलाव % बच्चे जो विद्यालय नहीं जा रहे (आयुवर्ग और लिंग के अनुसार) 2006-2013



यह चार्ट कैसे पढ़ें: प्रत्येक रेखा बच्चों के एक विशिष्ट उप समूह के लिए विद्यालय नहीं जा रहे बच्चों के % में आए बदलाव को दर्शाती है। उदाहरण के लिए, आयुवर्ग 11-14 की कुल लड़कियों में उन लड़कियों का % जो विद्यालय नहीं जा रही 2006 में 17.6% था, 2010 में 4.6% था, 2012 में 5.2% था और 2013 में 4.6% है।

टेबल 2: सैम्पल विवरण प्रत्येक कक्षा के लिए आयु के अनुसार बच्चों का % 2013

कक्षा	5	6	7	8	9	10	11	12	13	14	15	16	कुल	
I	25.7	36.7	19.3	11.5					6.8				100	
II	4.5	15.8	28.0	29.6	8.0	9.4				4.7			100	
III	1.2	5.1	12.7	33.2	19.0	18.0				10.8			100	
IV		3.7	5.3	17.8	18.2	32.6	7.9	9.9			4.7		100	
V			1.9		6.9	8.5	35.6	17.8	18.5	5.9		4.9	100	
VI				6.5			19.7	18.8	32.6	11.8	6.6	4.1	100	
VII					2.1		7.6	9.1	34.2	25.6	12.5	6.1	2.7	100
VIII						6.0			19.0	27.3	29.1	12.3	6.4	100

यह टेबल कैसे पढ़ें: यदि कोई बच्चा 6 वर्ष की आयु से कक्षा I में स्कूली शिक्षा प्रारंभ करता है तो उसकी आयु कक्षा III में 8 वर्ष होनी चाहिए। यह टेबल हर कक्षा के लिए आयु वितरण दर्शाता है। उदाहरण के लिए, कक्षा III में, 33.2% बच्चे 8 वर्ष के हैं परन्तु 12.7% बच्चे ऐसे हैं जो 7 वर्ष के हैं, 19% बच्चे ऐसे हैं जो 9 वर्ष के हैं, 18% बच्चे ऐसे हैं जो 10 वर्ष के हैं और 10.8% बच्चे ऐसे हैं जिनकी आयु 10 वर्ष से अधिक है।

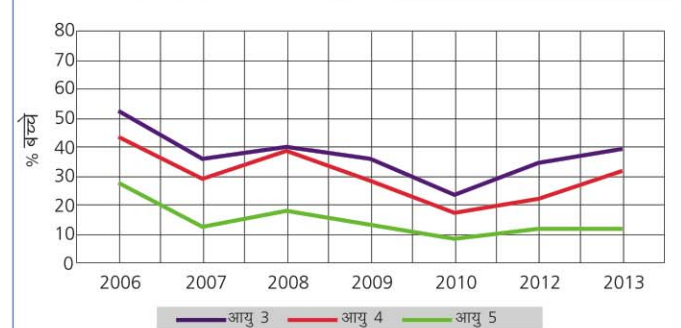
विद्यालय एवं पूर्व प्राथमिक विद्यालय में छोटे बच्चे

टेबल 3: 3-6 आयुवर्ग के बच्चों का % जो विभिन्न प्रकार के पूर्व प्राथमिक और प्राथमिक विद्यालयों में नामांकित हैं 2013

आयु	बालवाड़ी या आँगनवाड़ी में	एल.के.जी./यू.के.जी. में	विद्यालय में			विद्यालय या पूर्व प्राथमिक विद्यालय में नहीं	कुल
			सरकारी	निजी	अन्य		
आयु 3	58.9	2.1				39.1	100
आयु 4	62.2	6.0				31.7	100
आयु 5	27.7	5.5	48.9	4.3	1.6	12.0	100
आयु 6	10.7	5.4	68.7	6.7	1.7	6.8	100

नोट: 3 और 4 वर्ष के बच्चों के लिए केवल पूर्व प्राथमिक विद्यालय में नामांकन स्थिति की जानकारी दर्ज की जाती है।

चार्ट 3: समय के साथ बदलाव 3, 4 और 5 वर्ष की आयु के उन बच्चों का % जो विद्यालय या पूर्व प्राथमिक विद्यालय में नामांकित नहीं हैं 2006-2013*



*2011 के आँकड़ों के साथ तुलना नहीं की जा सकती इसलिए उन्हें यहाँ शामिल नहीं किया गया है।

ऐसे आँकड़े प्रस्तुत नहीं किए गए हैं जिनके लिए सैम्पल अपर्याप्त है।

पढ़ना

टेबल 4: प्रत्येक कक्षा के लिए पढ़ने के स्तर के अनुसार बच्चों का % सभी विद्यालय 2013

कक्षा	अक्षर भी नहीं	अक्षर	शब्द	स्तर 1 (कक्षा I स्तर का पाठ)	स्तर 2 (कक्षा II स्तर का पाठ)	कुल
I	56.5	25.8	8.7	3.9	5.2	100
II	32.2	33.0	14.6	10.3	9.9	100
III	20.5	28.7	17.7	15.1	18.0	100
IV	13.3	23.2	15.2	17.8	30.5	100
V	7.8	17.1	12.1	19.1	43.9	100
VI	5.0	12.0	9.9	17.9	55.3	100
VII	3.1	7.6	7.1	15.0	67.2	100
VIII	1.8	4.4	3.6	12.5	77.7	100
कुल	20.4	20.3	11.5	13.4	34.4	100

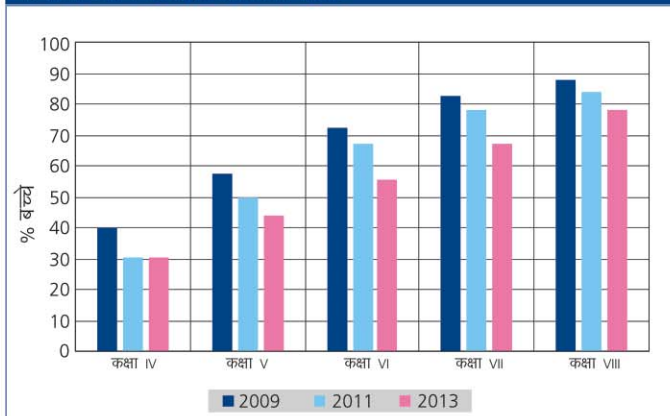
यह टेबल कैसे पढ़ें: प्रत्येक कोष्ठक बच्चे के पढ़ने के उच्चतम स्तर को दर्शाता है। उदाहरण के लिए, कक्षा III में 20.5% बच्चे अक्षर भी नहीं पढ़ सकते, 28.7% बच्चे अक्षर पढ़ सकते हैं परन्तु उससे अधिक नहीं, 17.7% बच्चे शब्द पढ़ सकते हैं परन्तु कक्षा I के स्तर का पाठ या उससे अधिक नहीं, 15.1% बच्चे कक्षा I के स्तर का पाठ पढ़ सकते हैं परन्तु कक्षा II के स्तर का पाठ नहीं और 18% बच्चे कक्षा II के स्तर का पाठ पढ़ सकते हैं। प्रत्येक कक्षा के लिए इन सभी श्रेणियों का योग 100% है।

टेबल 5: समय के साथ बदलाव कक्षा III और V के उन बच्चों का % जो पढ़ने के विभिन्न स्तर पर हैं विद्यालय प्रकार के अनुसार 2009-2013

वर्ष	कक्षा III के उन बच्चों का % जो कम से कम कक्षा I के स्तर का पाठ पढ़ सकते हैं			कक्षा V के उन बच्चों का % जो कक्षा II के स्तर का पाठ पढ़ सकते हैं		
	सरकारी	निजी	सरकारी और निजी*	सरकारी	निजी	सरकारी और निजी*
2009	42.3	72.5	43.7	56.7	78.2	57.5
2010	43.9	65.9	44.9	57.9	70.9	58.4
2011	30.1	72.9	32.1	48.4	74.5	49.6
2012	28.0	73.1	31.1	43.1	74.8	44.4
2013	29.4	77.3	33.2	41.7	78.5	43.9

*यह केवल सरकारी और निजी विद्यालयों का भारत औसत है।

चार्ट 4: समय के साथ बदलाव कक्षा के अनुसार उन बच्चों का % जो कक्षा II के स्तर का पाठ पढ़ सकते हैं सभी विद्यालय 2009, 2011 और 2013



पढ़ने की जाँच सामग्री

कहानी
सावन का महीना था। आसमान में बहुत से काले बादल छाये थे। ठंडी-ठंडी हवा चल रही थी। मैंने सोचा, आज झूला झूलते हैं। बड़े भैया एक मोटी सी रस्सी लेकर आये। हमने उसे पेड़ से लटका कर झूला बनाया। सब ने मिलकर खूब झूला झूला। बहुत सारे बच्चे आकर मजे से खेलने लगे। खेलते-खेलते रात हो गयी।

अनुच्छेद
सोनी के पास एक माला है। उसमें बहुत सारे मोती हैं। मोती पीले रंग के हैं। सोनी उसे पहनती है।

क	ख	ग
द	क	त
ब	ल	
थ	ह	च
म	ख	

क	ख
हीरा	कैसा
शेर	
नानी	भालू
काम	पीला
	फूल
दिन	मोर



साथ दिए गए चार्ट (चार्ट 4) को समझने के लिए कई बातों को ध्यान में रखा जाना चाहिए:

असर के पढ़ने की जाँच सामग्री में सबसे उच्चतम स्तर कक्षा II के स्तर के पाठ को पढ़ने की क्षमता है। असर की जाँच एक "बुनियादी" जाँच है। सभी बच्चों (आयु 5 से 16) का मूल्यांकन एक जैसी जाँच सामग्री से किया जाता है; असर में ग्रेड-स्तर की जाँच सामग्री का प्रयोग नहीं किया जाता है।

हम देख सकते हैं कि बढ़ती कक्षाओं के साथ ऐसे बच्चों का अनुपात बढ़ता है जो कम से कम कक्षा II के स्तर का पाठ पढ़ सकते हैं। प्रत्येक वर्ष (जिसके लिए आँकड़े दिए गए हैं) के लिए यह बात सच है।

कक्षा VIII तक, जब बच्चे आठ वर्ष का स्कूली शिक्षण पूरा कर लेते हैं, बच्चों का एक बड़ा अनुपात कक्षा II के स्तर का पाठ पढ़ सकता है। यह संभव है कि आठवी कक्षा के बहुत सारे बच्चे उच्चतर स्तर के पाठ पढ़ सकते हों परन्तु असर के पढ़ने की जाँच में कक्षा II के स्तर से उच्चतर स्तरों के लिए मूल्यांकन नहीं किया जाता।

यह चार्ट विभिन्न वर्षों में विभिन्न कक्षाओं के लिए उन बच्चों के अनुपातों की तुलना करने में सहायक है जो कम से कम कक्षा II के स्तर के पाठ को पढ़ सकते हैं। उदाहरण के लिए 2009, 2011 और 2013 के लिए कक्षा V देखें।

ऐसे आँकड़े प्रस्तुत नहीं किए गए हैं जिनके लिए सैम्पल अपर्याप्त है।

गणित

टेबल 6: प्रत्येक कक्षा के लिए गणित के स्तर के अनुसार बच्चों का % सभी विद्यालय 2013

कक्षा	9 तक अंक पहचान नहीं	संख्या पहचानते हैं		घटाव कर सकते हैं	भाग कर सकते हैं	कुल
		1-9	10-99			
I	49.9	31.0	12.3	3.8	3.1	100
II	24.4	36.9	22.6	9.7	6.4	100
III	13.4	32.4	26.7	14.9	12.7	100
IV	8.7	23.9	26.6	19.5	21.3	100
V	5.1	16.7	22.9	21.3	34.1	100
VI	3.6	10.2	20.5	21.4	44.3	100
VII	2.1	5.7	15.9	20.2	56.1	100
VIII	1.3	3.9	12.8	17.2	64.9	100
कुल	16.0	21.8	20.1	15.2	26.9	100

यह टेबल कैसे पढ़ें: प्रत्येक कोष्ठक बच्चे के गणित करने के उच्चतम स्तर को दर्शाता है। उदाहरण के लिए, कक्षा III में 13.4% बच्चे 9 तक अंक भी नहीं पहचान सकते, 32.4% बच्चे 9 तक अंक पहचान सकते हैं परन्तु उससे अधिक नहीं, 26.7% बच्चे 99 तक संख्या पहचान सकते हैं परन्तु घटाव नहीं कर सकते, 14.9% बच्चे घटाव कर सकते हैं परन्तु भाग नहीं और 12.7% बच्चे भाग का प्रश्न हल कर सकते हैं। प्रत्येक कक्षा के लिए इन सभी श्रेणियों का योग 100% है।

गणित की जाँच सामग्री

अंक पहचान 1-9		संख्या पहचान 10-99		घटाव		भाग
2	7	76	58	74 - 56	63 - 34	8) 993
3	5	69	99	47 - 29	84 - 35	6) 758
9	8	34	61	41 - 15	32 - 14	7) 865
4	1	46	84	36 - 18	68 - 49	4) 658
		25	68			

बच्चों को कोर्ट भी 5 अंक पहचानने को कहें। कम से कम 4 सही होने चाहिए।
 बच्चों को कोर्ट भी 5 संख्या पहचानने को कहें। कम से कम 4 सही होने चाहिए।
 बच्चों को कोर्ट भी 2 घटाव के प्रश्न हल करने को कहें। दोनों ही सही होने चाहिए।
 बच्चों को कोर्ट भी 1 भाग का प्रश्न हल करने को कहें। वह सही होने चाहिए।

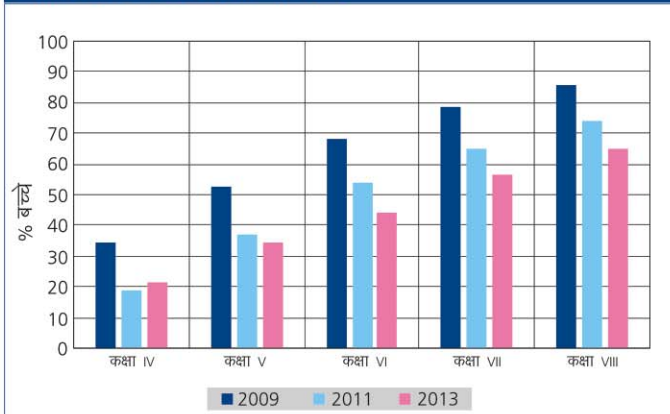
टेबल 7: समय के साथ बदलाव कक्षा III और V के उन बच्चों का % जो क्रमशः कम से कम घटाव और भाग कर सकते हैं विद्यालय प्रकार के अनुसार 2009-2013

वर्ष	कक्षा III के उन बच्चों का % जो कम से कम घटाव कर सकते हैं			कक्षा V के उन बच्चों का % जो भाग कर सकते हैं		
	सरकारी	निजी	सरकारी और निजी*	सरकारी	निजी	सरकारी और निजी*
2009	44.4	71.6	45.6	51.5	72.6	52.3
2010	43.5	60.8	44.3	51.0	68.2	51.7
2011	27.8	67.3	29.7	35.7	61.5	36.9
2012	25.1	68.4	28.1	30.0	60.6	31.3
2013	24.3	67.2	27.7	32.2	64.9	34.1

*यह केवल सरकारी और निजी विद्यालयों का भारत औसत है।



चार्ट 5: समय के साथ बदलाव कक्षा के अनुसार उन बच्चों का % जो भाग कर सकते हैं सभी विद्यालय 2009, 2011 और 2013



साथ दिए गए चार्ट (चार्ट 5) को समझने के लिए कई बातों को ध्यान में रखा जाना चाहिए:

असर की गणित की जाँच में सबसे उच्चतम स्तर भाग के प्रश्न (तीन अंको की संख्या का एक अंक से भाग) को हल करने की क्षमता है। भारत के अधिकांश राज्यों में, कक्षा III या IV में बच्चों से ऐसे प्रश्नों को हल करने की अपेक्षा की जाती है। असर में बच्चों के मूल्यांकन के लिए ग्रेड-स्तर की जाँच सामग्री का प्रयोग नहीं किया जाता है।

हम देख सकते हैं कि बढ़ती कक्षाओं के साथ ऐसे बच्चों का अनुपात बढ़ता है जो इस स्तर के भाग का प्रश्न हल कर सकते हैं। प्रत्येक वर्ष (जिसके लिए आँकड़े दिए गए हैं) के लिए यह बात सच है।

कक्षा VIII तक, जब बच्चे आठ वर्ष का स्कूली शिक्षण पूरा कर लेते हैं, बच्चों का एक बड़ा अनुपात इस स्तर के भाग के प्रश्न को हल कर सकता है। यह संभव है कि बहुत सारे बच्चे उच्चतर स्तर की संक्रियाओं को हल कर सकते हों परन्तु असर की गणित की जाँच में इस स्तर के भाग के प्रश्न से उच्चतर स्तरों के प्रश्नों के लिए मूल्यांकन नहीं किया जाता।

यह चार्ट विभिन्न वर्षों में विभिन्न कक्षाओं के लिए उन बच्चों के अनुपातों की तुलना करने में सहायक है जो भाग के प्रश्न को हल कर सकते हैं। उदाहरण के लिए 2009, 2011 और 2013 के लिए कक्षा V देखें।

ऐसे आँकड़े प्रस्तुत नहीं किए गए हैं जिनके लिए सैम्पल अपर्याप्त है।

विद्यालय का प्रकार और शुल्क देकर प्राप्त की गई अतिरिक्त ट्यूशन

असर सर्वेक्षण में शुल्क देकर प्राप्त की गई अतिरिक्त ट्यूशन से सम्बंधित जानकारी यह प्रश्न पूछ कर दर्ज की जाती है: "क्या बच्चा पैसे देकर ट्यूशन पढ़ने जाता है?" इसलिए, इन आँकड़ों में ऐसी अधिगम सहायता सम्मिलित नहीं है जो बिना शुल्क दिए प्राप्त हुई हो।

टेबल 8: समय के साथ बदलाव
पैसे देकर ट्यूशन जाने वाले बच्चों का % (विद्यालय प्रकार के अनुसार)
2010-2013

कक्षा I-V में पैसे देकर ट्यूशन जाने वाले बच्चों का %	2010	2011	2012	2013
सरकारी विद्यालय	43.1	41.9	43.7	45.7
निजी विद्यालय	51.2	60.3	63.1	61.9
सभी विद्यालय	43.6	43.1	45.0	47.1
कक्षा VI-VIII में पैसे देकर ट्यूशन जाने वाले बच्चों का %	2010	2011	2012	2013
सरकारी विद्यालय	59.3	58.7	60.2	60.4
निजी विद्यालय	66.6	63.0	66.8	67.5
सभी विद्यालय	59.6	58.9	60.4	60.7



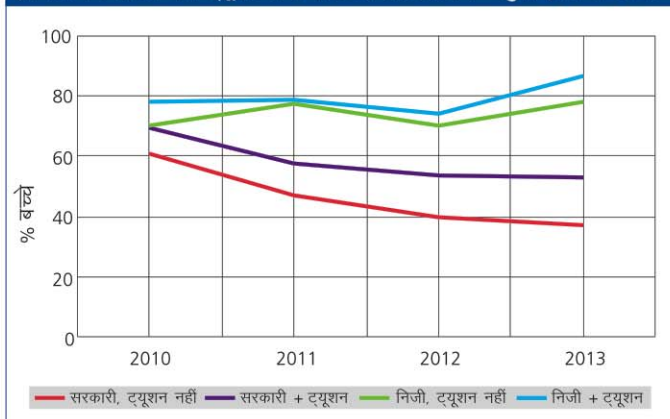
टेबल 9: समय के साथ बदलाव
विद्यालय के प्रकार और ट्यूशन लेने/नहीं लेने की स्थिति के अनुसार बच्चों का %
2010-2013

श्रेणी		2010	2011	2012	2013
कक्षा I-V	सरकारी, ट्यूशन नहीं	53.8	54.5	52.4	49.4
	सरकारी + ट्यूशन	40.8	39.3	40.6	41.5
	निजी, ट्यूशन नहीं	2.6	2.5	2.6	3.5
	निजी + ट्यूशन	2.8	3.7	4.4	5.6
	कुल	100	100	100	100
कक्षा VI-VIII	सरकारी, ट्यूशन नहीं	38.9	39.6	38.4	37.8
	सरकारी + ट्यूशन	56.8	56.2	58.0	57.6
	निजी, ट्यूशन नहीं	1.4	1.6	1.2	1.5
	निजी + ट्यूशन	2.8	2.6	2.5	3.1
	कुल	100	100	100	100

टेबल 10: ट्यूशन पर प्रति माह खर्च विद्यालय प्रकार के अनुसार 2013

विद्यालय का प्रकार	ट्यूशन पर खर्च की विभिन्न श्रेणियों में % बच्चे				
	रु 100 या उससे कम	रु 101-200	रु 201-300	रु 301 या उससे अधिक	कुल
कक्षा I-V सरकारी	74.4	20.9	2.7	2.0	100
कक्षा I-V निजी	41.4	33.1	10.6	14.9	100
कक्षा VI-VIII सरकारी	55.3	36.3	5.1	3.3	100
कक्षा VI-VIII निजी	24.1	34.4	15.1	26.4	100

चार्ट 6: समय के साथ बदलाव
कक्षा III-V के उन बच्चों का % जो कम से कम कक्षा I के स्तर का पाठ पढ़ सकते हैं (विद्यालय के प्रकार और ट्यूशन लेने/नहीं लेने की स्थिति के अनुसार) 2010-2013



चार्ट 7: समय के साथ बदलाव
कक्षा III-V के उन बच्चों का % जो कम से कम घटाव कर सकते हैं (विद्यालय के प्रकार और ट्यूशन लेने/नहीं लेने की स्थिति के अनुसार) 2010-2013



विश्लेषण सरकारी विद्यालयों से प्राप्त आँकड़ों पर आधारित हैं। 38 में से 38 ज़िले ऐसे आँकड़े प्रस्तुत नहीं किए गए हैं जिनके लिए सैम्पल अपर्याप्त है।

विद्यालय अवलोकन

हर चयनित गाँव में, सर्वेक्षण के लिए प्राथमिक कक्षाओं वाले सबसे बड़े सरकारी विद्यालय का अवलोकन किया जाता है। इस रिपोर्ट में दी गई जानकारी इन्हीं अवलोकनों पर आधारित है।

टेबल 11: कुल विद्यालय जिनका अवलोकन किया गया 2010-2013

विद्यालय का प्रकार	2010	2011	2012	2013
कक्षा I-IV/V: प्राथमिक	265	252	284	228
कक्षा I-VII/VIII: प्राथमिक + उच्च प्राथमिक	702	770	773	854
कुल विद्यालय जिनका अवलोकन किया गया	967	1022	1057	1082

टेबल 12: अवलोकन के दिन छात्रों और शिक्षकों की उपस्थिति 2010-2013

विद्यालय का प्रकार	कक्षा I-IV/V				कक्षा I-VII/VIII			
	2010	2011	2012	2013	2010	2011	2012	2013
% नामांकित बच्चे उपस्थित (औसत)	56.1	50.0	58.3	61.5	55.9	49.1	55.5	58.2
% शिक्षक उपस्थित (औसत)	84.6	85.1	78.1	78.4	80.6	85.2	82.4	79.3

टेबल 13: छोटे विद्यालय और मिश्रित कक्षाएँ 2010-2013

विद्यालय की विशेषताएँ	कक्षा I-IV/V				कक्षा I-VII/VIII			
	2010	2011	2012	2013	2010	2011	2012	2013
60 या उससे कम बच्चों के नामांकन वाले विद्यालयों का %	0.4	1.2	0.7	2.2	0.2	0.0	0.3	0.0
उन विद्यालयों का % जहाँ कक्षा II के बच्चे एक या अधिक अन्य कक्षाओं के साथ बैठे थे	67.6	72.3	75.5	70.9	53.0	57.3	60.1	56.5
उन विद्यालयों का % जहाँ कक्षा IV के बच्चे एक या अधिक अन्य कक्षाओं के साथ बैठे थे	63.7	67.3	72.5	73.6	43.4	50.5	52.0	50.6

शिक्षा का अधिकार संकेतक

बच्चों के लिये मुफ्त एवं अनिवार्य शिक्षा का अधिकार, 2009 विद्यालय के लिए कुछ मानकों और मानदंडों को विनिर्दिष्ट करता है। असर में शिक्षा के अधिकार के कुछ मापने योग्य संकेतकों पर आँकड़े इकट्ठे किए जाते हैं।

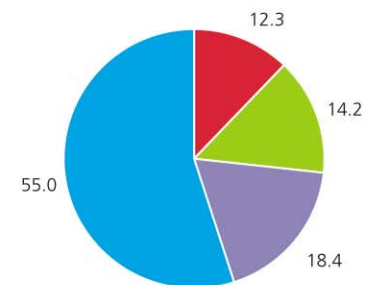
टेबल 14: विद्यालय जो शिक्षा के अधिकार के चयनित मानकों को पूरा करते हैं 2010-2013

% विद्यालय जो शिक्षा के अधिकार के निम्नलिखित मानकों को पूरा करते हैं:		2010	2011	2012	2013
PTR और CTR	छात्र-शिक्षक अनुपात (PTR)	8.8	5.3	8.5	11.9
	कक्षा-शिक्षक अनुपात (CTR)	48.2	54.2	56.7	64.7
भवन	कार्यालय/भंडार/कार्यालय सह भंडार	69.0	66.0	69.0	75.9
	खेल का मैदान	48.3	49.1	43.1	48.5
	चारदीवारी/बाड़	48.1	47.5	47.9	52.5
पेयजल	पेयजल की कोई सुविधा नहीं	9.6	6.8	7.5	4.1
	सुविधा है परन्तु पेयजल उपलब्ध नहीं	11.7	9.4	7.1	10.0
	पेयजल उपलब्ध	78.7	83.8	85.4	85.9
	कुल	100	100	100	100
शौचालय	शौचालय की कोई सुविधा नहीं	19.3	19.0	12.6	7.8
	सुविधा है परन्तु शौचालय प्रयोग करने योग्य नहीं	47.2	35.3	36.2	33.5
	शौचालय प्रयोग करने योग्य	33.6	45.7	51.2	58.7
	कुल	100	100	100	100
लड़कियों के लिए शौचालय	लड़कियों के लिए कोई अलग शौचालय की सुविधा नहीं	49.9	37.6	26.9	22.8
	सुविधा है परन्तु ताला लगा था	15.1	8.2	11.4	13.6
	सुविधा है, ताले से बंद नहीं था परन्तु प्रयोग करने योग्य नहीं	16.9	18.9	19.7	16.1
	सुविधा है, ताले से बंद नहीं था और प्रयोग करने योग्य	18.1	35.4	42.0	47.6
पुस्तकालय	कुल	100	100	100	100
	कोई पुस्तकालय नहीं	47.1	38.9	25.4	25.4
	पुस्तकालय है परन्तु सर्वेक्षण के दिन बच्चों द्वारा किताबों का कोई उपयोग नहीं	24.7	29.3	29.3	31.7
	सर्वेक्षण के दिन पुस्तकालय की किताबों का बच्चों द्वारा उपयोग	28.2	31.8	45.3	42.9
मध्यम भोजन	कुल	100	100	100	100
	मध्यम भोजन बनाने के लिए रसोई सुविधा	64.0	71.6	74.1	82.7
भोजन	सर्वेक्षण के दिन विद्यालय में मध्यम भोजन परोसा गया	57.2	54.6	75.0	73.1



हर अवलोकन किए गए विद्यालय में, हमने शिक्षक/मुख्याध्यापक से सतत् व्यापक मूल्यांकन (CCE) के विषय में कुछ प्रश्न पूछे।

चार्ट 8: विद्यालयों में सतत् व्यापक मूल्यांकन (CCE) 2013



- CCE के बारे में नहीं सुना
- CCE के बारे में सुना है परन्तु मैनुअल/प्रपत्र नहीं मिला
- CCE के बारे में सुना है और मैनुअल/प्रपत्र मिला है परन्तु दिखा नहीं पाए
- CCE के बारे में सुना है और मैनुअल/प्रपत्र मिला है और दिखा पाए